

GRUGL

GIP-8800S

IP网络广播对讲控制软件

版本：V3.0.6

操作说明书

目 录

第一章、系统简介	5
1. 1、系统架构	5
1. 2、系统主界面	7
1. 3、系统优先级说明	7
第二章、系统设置	8
2. 1、系统解锁加锁	8
2. 2、系统参数设置	8
2. 3、电源管理	10
2. 3. 1、添加任务	10
2. 3. 2、删除任务	10
2. 3. 3、修改任务	10
2. 3. 4、校对时间	11
2. 3. 5、下载任务	11
2. 3. 6、清除任务	11
2. 3. 7、手动开、关时序电源	11
第三章、基本控制	12
3. 1、远行状态	12
3. 1. 1、查广播任务内容	12
3. 1. 2、删除广播任务	13
3. 1. 3、调节终端音量	13
3. 1. 4、监听、取消报警操作	14
3. 2、文件广播	15
3. 2. 1、文件广播界面	15
3. 3、终端演讲	17

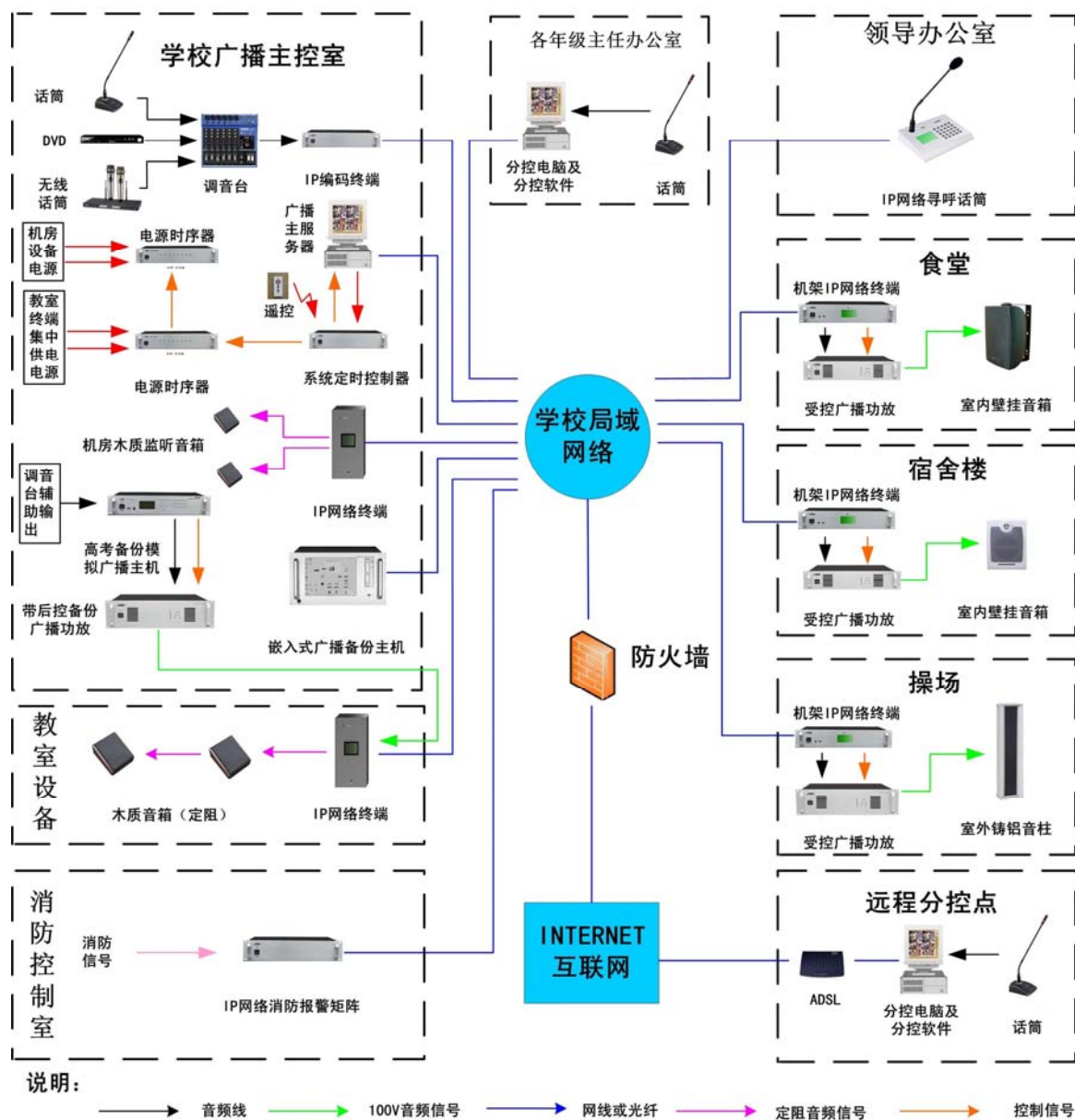
3. 3. 1、终端演讲界面	17
3. 3. 2、操作终端演讲	17
3. 4、 声卡采播	18
3. 4. 1、声卡采播界面	18
3. 4. 2、操作声卡采播	18
3. 5、 外部采播	19
3. 5. 1、外部采播界面	19
3. 5. 1、操作外部采播	19
第四章、 系统控制	20
4. 1、定时任务	20
4. 1. 1、方案编辑	20
4. 1. 2、任务内容界面	21
4. 1. 3、添加定时任务	22
4. 1. 4、删除定时任务	22
4. 1. 5、编辑定时任务	22
4. 1. 6、运行或停止定时任务	23
4. 2、消防报警	23
4. 2. 1、添加消防任务	24
4. 2. 2、删除消防任务	24
4. 2. 3、编辑消防任务	24
4. 2. 4、运行或停止消防任务	24
4. 3. 1、添加用户	26
4. 3. 2、修改用户	26
4. 3. 3、删除用户	26
4. 4、终端管理	27
4. 4. 1、添加终端	28

4. 4. 2、编辑终端	30
4. 4. 3、删除终端	29
4. 5、分区管理	31
4. 5. 1、添加分区	31
4. 5. 2、修改分区	30
4. 5. 3、删除分区	30
4. 6、资源管理	31
4. 7、编码终端管理	32
4. 7. 1、添加编码终端	32
4. 7. 2、编辑编码终端	32
4. 7. 3、删除编码终端	32
4. 8、频道管理.....	33
4. 9、监控联动设置.....	35

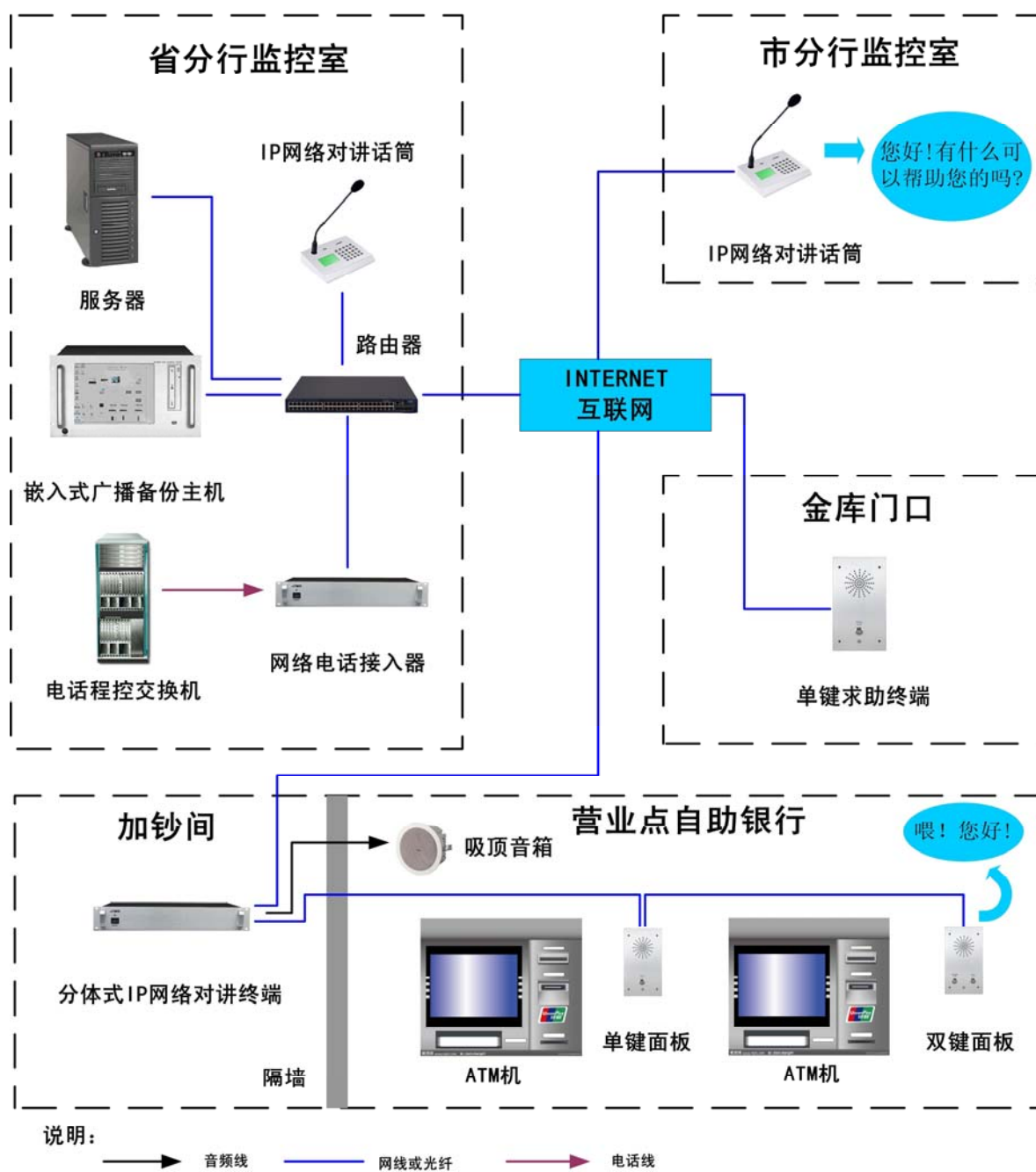
第一章、系统简介

1. 1、系统架构

IP网络广播系统连接图



银行IP网络求助对讲系统连接图



1. 2、系统主界面



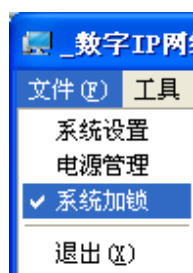
1. 3、系统优先级说明

- 1、系统的广播优先级：消防广播优先级最高，定时广播次之，其它广播最低,但是当专应用于对讲系统时可设置终端呼叫时可以打断当前广播；
- 2、系统共有 18级用户类型,用户名为:SAdmin为广播服务器默认,级别最高，其它用户类型分普通用户级别 1-17和(18)管理员；高级别用户可以打断低级别用户，同级不可打断(当分控软件或终端自己广播时且当它们的级别为18级时可以打断服务器的广播（定时和消防任务除外），反过来服务器也可以打断它们)。
- 3、对讲系统共分 18级别，高级别可以打断低级别的对讲，同级不可打断；

第二章、系统设置

2. 1、系统解锁加锁

当要操作电源管理、系统设置和系统控制时系统必须解锁才能操作，同样为了保护这些操作给不相关的人使用，可以加上锁，其解锁加锁如下：



在上面菜单中“系统加锁”打上钩表示已加锁，没有表示已解锁，如要解锁点击它会出现要您输入系统密码窗口(默认密码为:123)，输入正确就可以解锁；如要加锁直接点击它就行。

2. 2、系统参数设置

在做此操作前，系统必须处于解锁状态，点”系统设置”菜单会出现如下：



图1

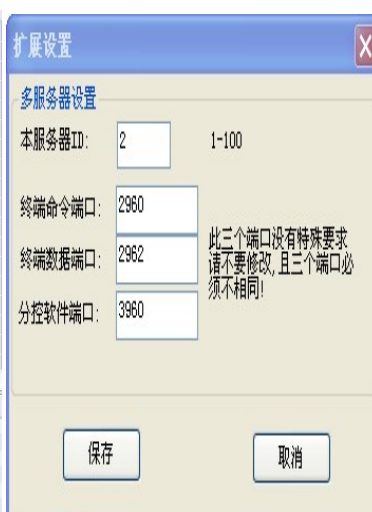


图2

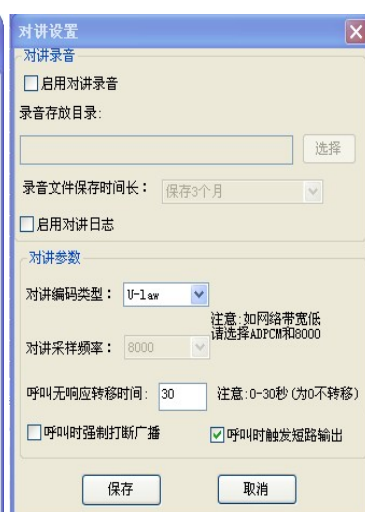


图3

图 1: 1、服务器IP:广播服务器使用的 IP;

2、消防报警接口:系统消防信号采集终端使用的服务器 IP;

3、无线遥控和时序电源接口:系统定时控制器终端使用的串口;

4、进入考试模式禁止用户登陆和用户任务运行:选中此项,分控软件禁止登录服务器且所属它的定时任务禁止运行;禁止广播终端本身发起广播;

5、系统密码:系统加锁密码,默认为"123";

6、监听终端:系统是否使用监听终端,如使用,选择使用那个终端;

7、监听录音目录:当运行监听定时任务时,录音保存目录;

点"扩展设置"按钮出现图 2:

1、本服务器 ID:在多服务器时本机服务器的 ID 号;

2、终端命令端口:本机服务器所控制的终端命令端口,修改此端口在设置终端时也要相应修改;

3、终端数据端口:本机服务器控制的终端数据端口;

4、分控软件端口:分控软件登陆本服务器的端口;

点"对讲设置"按钮出现图 3:

1、对讲录音设置:可以禁止或启用录音,设置录音文件保存的目录,设置录音文件有效期,是否启用对讲日志;

2、对讲参数:

设置对讲时使用的编码格式和采样率;

设置终端呼叫时对方无应答转移时间;

呼叫时强制打断广播:当选中它时,当终端在接收广播时,可以发起呼叫否则不能;

呼叫时触发短路输出:当选中它时,当终端按下呼叫键,马上触发短路输出;

注意:以上参数修改后点保存要马上起效,请重启服务器软件。

2. 3、电源管理

可编程控制PC机电源开机和关机时间段(且开PC电源时可以自动起动PC的操作系统)和外部时序电源的开机和关机点,点菜单”电源管理”出现如下窗口:

电源管理 (对PC电源当天没接管时间表示为关机, 时序电源动作要接管开关机点)

起始时间	结束时间	电源动作	电源类型	星期
05:40:56	11:40:56	开机	PC机电源	2 3 4 5 6 7 1
16:20:00	--	关机	时序电源	2 3 4 5 6 7 1

电源类型: PC机电源 ☒ 开机

起始时间: 05:40:56 24小时制

结束时间: 11:40:56 24小时制

☒ 周一 ☒ 周二 ☒ 周三 ☒ 周四

☒ 周五 ☒ 周六 ☒ 周日

添加任务 删除任务 修改任务

校对时间 下载任务 清除任务

手动开时序电源 手动关时序电源

2. 3. 1、添加任务

- 1 选择电源类型分 PC 机电源和时序电源.
- 1、2 选择是否开机, 打上钩表示开机(对 PC 机电源只有开机)
- 1、3 输入起始时间
- 1、4 输入结束时间(对时序电源没有结束时间)
- 1、5 选择星期
- 1、6 点”添加任务”

2. 3. 2、删除任务

- 2、1 在任务列表框内选中要删除的任务
- 2、2 点”删除任务”

2. 3. 3、修改任务

在任务列表框内选中要修改的任务, 如添加任务一样对其进行编辑后, 点”修改任务”

2. 3. 4、校对时间

把当前 PC 机的系统时间发送到电源控制器。

2. 3. 5、下载任务

把已存在的电源任务发送到电源控制器。

2. 3. 6、清除任务

只清除电源控制器的电源任务。

2. 3. 7、手动开、关时序电源

手动打开或关闭外部时序电源。

注意:当操作 4-6点时必须把电源控制器打到手动模式,不然会有可能电源控制器会马上关闭 PC机电源。

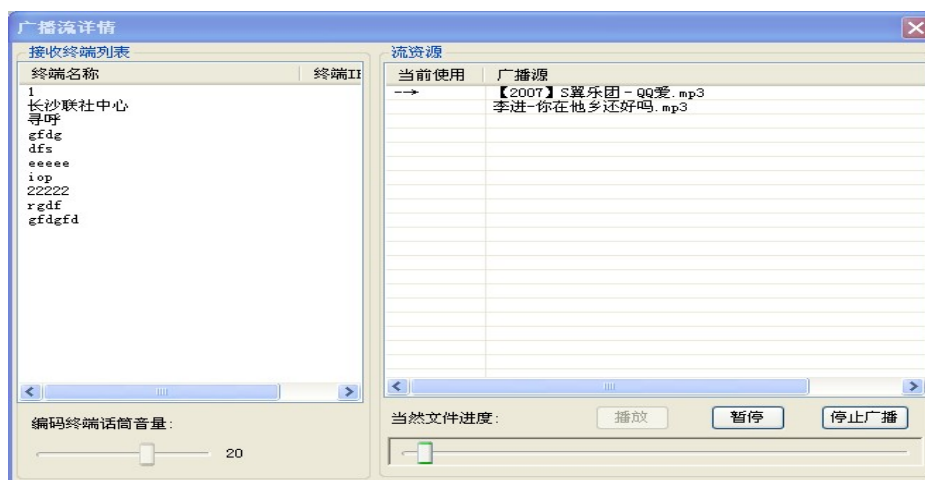
第三章、基本控制

3. 1、运行状态

3. 1. 1、查广播任务内容

任务类型	任务状态	创建者	任务资源	任务开始时间	创建标
文件广播	运行	SAdmin	文件音源	2013-06-19 13:46:39	2

在主界面的右下角的广播任务列表，选中一个广播任务鼠标右击在弹出菜单中点”接收终端” 或双击它出现如下窗口,也可在弹出的菜单中选择“删除此流”来停止广播：



- 1、在上面窗口中调节编码终端音量只在广播任务类型为外部采播才用到
- 2、如是文件广播可以暂停此文件广播流，且可在流资源列表中动态选择当前播放那个文件（双击此文件名）。
- 3、按”停止广播”，将停止此广播流；

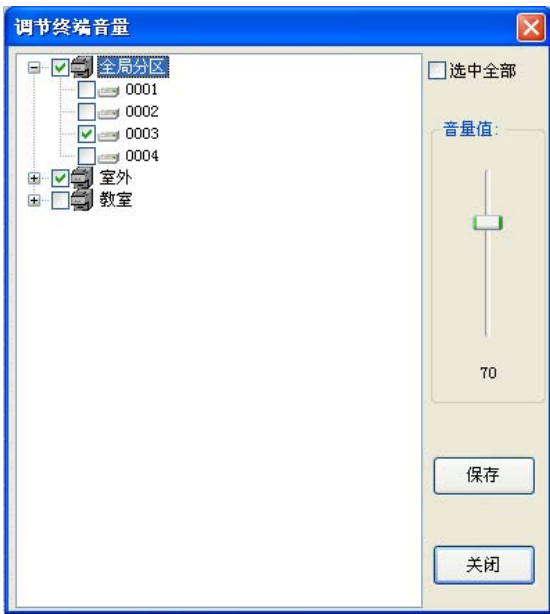
3. 1. 2、删除广播任务

在主界面的右下角的广播任务列表，选中一个广播任务鼠标右击在弹出菜单中点”删除此流”或鼠标双击此广播任务。

3. 1. 3、调节终端音量

序号	终端名称	IP	状态	音量	任务名称	终端
1	0011		离线	71	终端广播-0011	终端
2	0012		离线	71	终端广播-0012	终端
3	0013		离线	71	终端广播-0013	终端
4	0014		离线	71	终端广播-0014	终端

在主界面的终端状态列表双击要调节终端，会弹出如下窗口：



在左边终端列表中显示已选择要调节音量的终端，用户可根据自己需要选择别的终端，如点”选中全部”表示已选全部终端，选好终端后，可拖动滚动条改变终端音量；

如用户点了保存，终端音量在下次服务器重启时会以当前调节的音量值为准，如修改的了音量，没点保存，在下次服务器重启终端会使用终端调节前的音量为准。

3. 1. 4、监听、取消报警操作

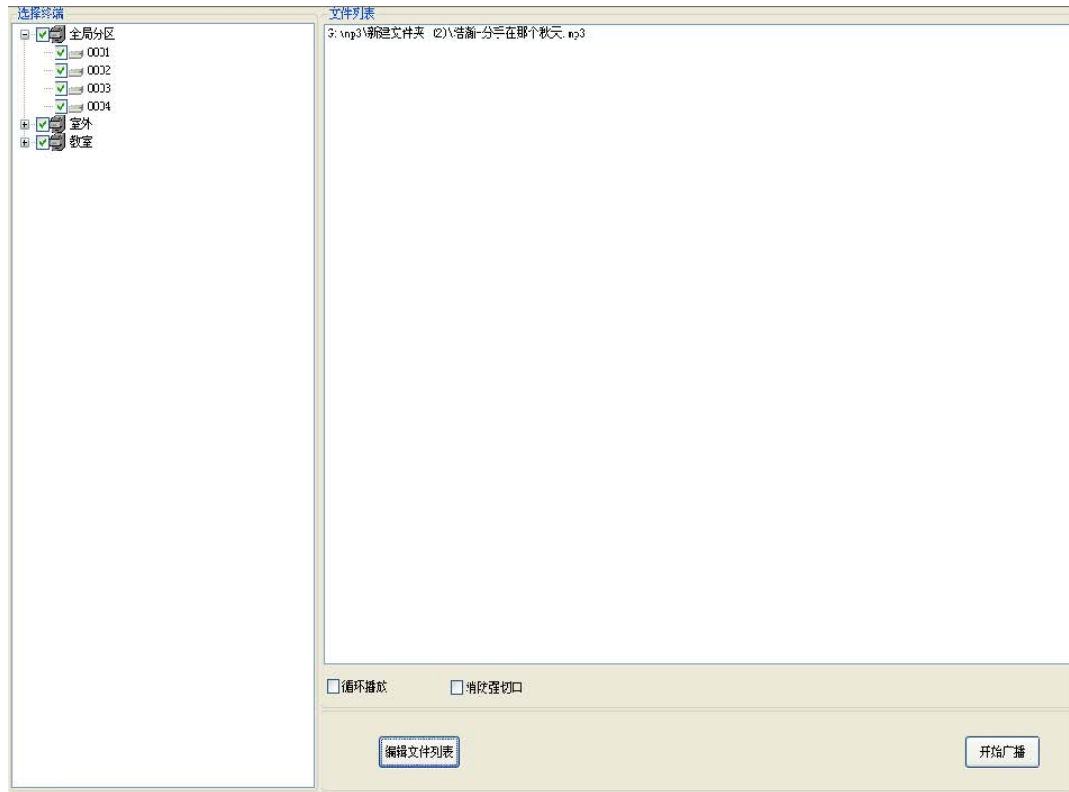
在广播器服务器的终端列表里，选择一个终端按下鼠标右键弹出如下菜单：



- 1、监听节目流:监听此终端接收广播或对讲时的内容（使用此操作前提必须有监听终端）；
- 2、监听现场流：如要监听的终端配有拾音咪头，可以听到此终端现场环境声音（使用此操作前提必须有监听终端）；
- 3、停止监听：停止对当前终端的监听；
- 4、取消警报：取消终端警报输出，如在对讲系统中用户呼叫时可能触发门禁系统；

3. 2、文件广播

3. 2. 1、文件广播界面



3. 2. 1. 1、 选择终端

在整个系统中此操作很频繁, 如上面窗口左边选择终端列表中, 用户可以根据需要通过鼠标点终端列表树来选择终端。

3. 2. 1. 2、 文件列件编辑

在上面窗口右边文件列表中表示已选择此次要广播的文件, 如要添加或删除可点” 编辑文件列表”, 出会如下窗口:



通过此窗口来添加或删除要广播的文件(注意:广播文件只支持位速率 128K/S和64K/S的MP3文件)。

3. 2. 1. 3、操作文件广播

做好上面二步，点”开始广播”，既创建了一个手动的文件广播任务；
如选中”循环播放”广播任务会循环播放全部文件；
如选中”消防强切”广播任务会同时打终端的 24V 强切信号；

3. 3、终端演讲

3. 3. 1、终端演讲界面



3. 3. 2、操作终端演讲

2.1 在上面窗口中选中一个终端作为源

2.2 在上面窗口的右边目标终端选择接收终端

2.3 点”开始广播”

广播源分高音质、低延时1和低延时2，广播前可供选择；

如选中”消防强切”广播任务会同时打终端的 24V强切信号；

如选中”强制服务器中转”，此终端在演讲时的音频流会先到服务器再转发给接收终端，此处可以解决在一些网络中终端不能接收到此音频流。

注意：有些终端只支持接收”低延时2”编码方式，使用时要注意区分；

3. 4、 声卡采播

3. 4. 1、声卡采播界面

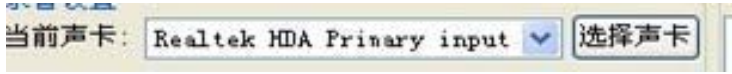


3. 4. 2、操作声卡采播

- 2.1 选择声卡的录音源如”立体混音”。
- 2.2 调节适当的声卡录音音量、主音量和波形音量。
- 2.3 选取广播声音的品质。
- 2.4 选择目标接收终端。
- 2.5 点”开始广播”。

广播中间可修改声卡的录音源, 音量, 广播前可以选中启用录音, 把当前此广播声音录入硬盘中。

注意：当电脑有多块声卡时，请点击



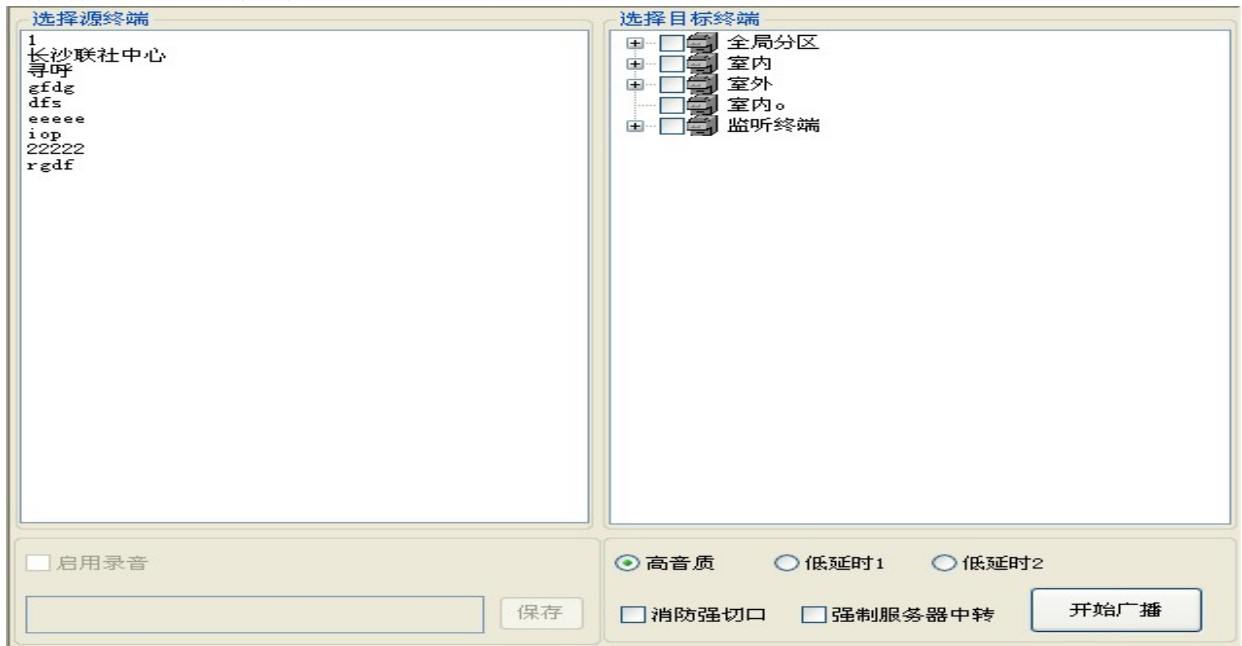
“选择声卡”在弹出的窗口中选择要使用的播放声卡和录音声卡，重启广播服务器软件生效, 此法解决多声卡时电脑播放文件（如使用千千静听）终端无声现象；

3. 5、 外部采播

3. 5. 1、外部采播界面

3. 5. 1、操作外部采播

此操作与终端演讲一样，只是源终端变为编码终端。



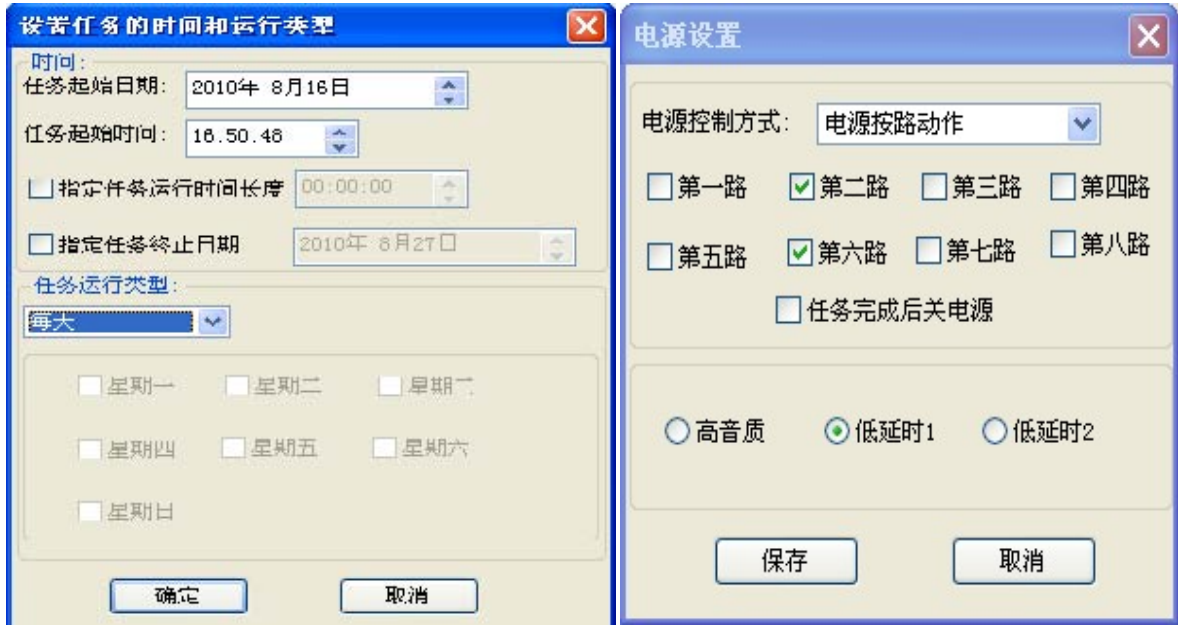
4. 1. 2、任务内容界面

图 1:



图2:

图3:



4. 1. 3、添加定时任务

- 1、 先选择此任务添加到那个方案(通过选择” 可用方案” 列表)。
- 2、 点” 添加任务”, 会出现图1窗口。
- 3、 在图1窗口选择此任务接收的终端。
- 4、 在图1窗口输入任务名称。
- 5、 在图1窗口点” 任务时间设置” 会出现图2。
- 6、 在图2设置任务时间:
 - (1)、输入任务起始日期;
 - (2)、 输入任务起始时间;
 - (3)、可以选中” 指定任务运行时间长度”, 但此任务音源是外接音源时必须指定, 如果音源是文件且不选中此项表示直到文件放完后任务才结束;
 - (4)、可以选中” 指定任务终止日期”;
 - (5)、选择任务运行类型:每天、每次和每周。
- 7、 在图1窗口设置任务音源类型, 可以是编码终端也可以是文件, 如选择编码终端点“电源/音质”(图3窗口)可控制与编码终端相连接的电源时序器, 并选择此编码器编码音质(注意有些终端只支持接收” 低延时2” 编码方式);
- 8、 在图1窗口设置此任务接收终端当时的音量和是否启用音量渐变;
- 9、 在图1窗口设置此任务的消防强切口。
- 10、 在图 1 窗口设置此任务对应那个遥控制按键(如按键为 1, 且此任务所在的方案为当前打铃方案, 当按遥控键 1 时会马上运行此任务, 再按一次键 1 时会停止此任务);
- 11、 做完以上步骤点确定完成添加。

4. 1. 4、删除定时任务

在任务列表框内选择要删除的定时任务, 再点” 删除任务”。

4. 1. 5、编辑定时任务

- 5.1: 在任务列表框内选择要编辑的定时任务。

4. 1. 6、运行或停止定时任务

在上面列表中状态表示任务的运行状态，可点”手动停止”或”手动运行”来开和关此任务。

4. 2、消防报警

消防报警分为任务报警和临层报警，系统启用临层报警就不能使用任务报警，相反一样

临层报警：当有信号时，根据设置的报警正负层数，启动临层报警，注意此处消防采集器的信号点与此信号点所接的终端机号要一一对应。

4. 2. 1、添加消防任务

- 1、 在上面窗口左边选择此任务接收的终端。
- 2、 点” 编辑文件” ,选择此任务报警文件。
- 3、 输入报警信号区号。
- 4、 点” 添加任务” 。

4. 2. 2、删除消防任务

在任务列表中选中要删除的任务，点” 删除任务” 。

4. 2. 3、编辑消防任务

- 1、 在任务列表中选中要编辑的任务。
- 2、 编辑操作与添加任务一样。
- 3、 点击” 修改任务”。

4. 2. 4、运行或停止消防任务



上面状态表示消防任务是运行或停止,点” 手动运行” 或” 手动停止” 来开和关此任务。

4. 3. 1、添加用户

- 1、 在图 1 点” 添加用户” ,会出现图 2 窗口。
- 2、 在图 2 输入用户名和密码。
- 3、 选择此用户可管理的终端。
- 4、 如选中” 编辑任务” 表示此用户可以有编辑属于自己的定时任务。

4. 3. 2、修改用户

- 1、 在图 1 的用户列表选中要编辑的用户。
- 2、 修改操作与添加用户一样。

4. 3. 3、删除用户

- 1、 在图1的用户列表选中要删除的用户。
- 2、 点” 删除用户” 。

4. 4、终端管理

图 1:

[illegible]

图 2:

编辑终端

一般

☐ 指定机号: 2 1-65530

☐ 指定IP:

终端名称: 长沙联社中心

☐ 终端外网登陆 注: 在不支持组播的网络中接收和发送音频使用单播

电话接入密码: 123456

广播

☒ 本终端可发起广播

广播范围:
☒ 全部 ☐ 部分 选择部分

广播权限: 提示: 级别18可打断服务器的广播(消防、定时广播除外)
级别6

设置频道、监控联动

使用频道组: 禁止使用

启动类型: 处于待命

预定频道:

监控联动

☒ 支持扩展分区 编辑分区名

对讲

紧急键 (CALL)呼叫类型: 指定终端

呼叫终端次序:
1: 寻呼
2:
3:
4:

☒ 允许发起呼叫

呼叫范围:
☒ 全部 ☐ 部分 选择部分

业务呼叫键 (TALK)呼叫类型: 指定终端

呼叫终端次序:
1: 寻呼
2:
3:
4:

☒ 对讲时自动接听

☐ 启用对讲回声消除

呼叫/对讲权限: 级别2

☒ 终端被叫语音 (为节省带宽MP3文件位速请使用16或32K/S):
C:\My Convertings\联社中心.mp3 选择


☒ 终端主叫语音 (为节省带宽MP3文件位速请使用16或32K/S):
C:\My Convertings\欢迎.mp3 选择

☒ 支持自定义键功能 编辑自定义键

确定

取消

4. 4. 1、添加终端

- 1、在图1点”添加终端”，会出现图2窗口。
- 2、在图2窗口中输入终端名称。
- 3、如  选中用户可以手动指定此次添加的机号，不选中将由系统自动生成(推荐使用系统自动生成机号)。
- 4、可以指定此终端的IP，**注意如指定 IP但此终端设置 IP与此指定 IP不一样, 终端将不可用。**
- 5、可选中”终端外网登陆“：表示此终端通过互联网或其它网络登陆(不在同一个局域网)，注意如果终端与广播服务器在同一局域网一般不要选中，但有一种情况在当前局域网的终端不能接收到广播数据流时(**出现这种情况是局域网的核心路由器阻止了 IP组播数据包跨VLAN, 也就是阻止 IP组播数据包在两个不同的子网中传送**)可以选中，但会出现在安装位置相邻的终端会出现声音不同步一个快点一个慢点。
- 6、电话接入密码：电话终端接入设备用户验证密码，正确输入才能使用接下来的操作；
- 7、设置终端自身是否可以发起广播、如可以设置本终端广播终端范围和广播级别。
- 8、允许发起呼叫：不选中禁止此终端主动呼叫；
- 9、呼叫范围：控制此终端呼叫目标终端范围；
- 10、对讲时自动接听：当别的终端呼叫自己时，是否自动接听；
- 11、启用对讲回声消除：此处用于免提通话时消除对讲时产生的回声，**注意当终端使用拾音咪头，此项必须选中；**
- 12、紧急键(CALL)和业务呼叫键(TALK)呼叫类型：可以选择”输入机号”和”指定终端”，当选择”输入机号”按此两键须要输入对方机号才能呼叫，当选择”指定终端”则是按照各键指定的 4个终端的先后依次呼叫，找到空闲的终端就对其呼中从而进入对讲状态；
- 13、设置终端的呼叫级别，高级别可打断低别的呼叫和对讲，同级不可打断；
- 14、终端被叫语音：当本终端呼叫对方时，并对方还没有接受呼叫，在对方终端将播放此语音文件，此语音文件一般为告知对方是那个终端点来电；
终端主叫语音：当本终端呼叫对方阶段, 在本终端播放此语音文件，此语音文件一般为欢迎信息；
(提示：以上两个语音文件均为MP3格式，且推荐文件位速为16或32K/S以节省网络带宽；语音文件时间长度最长不能超过系统设置终端呼叫转移时间，超出将多

出的部不与播放)

15、**设置频道组**:通过终端的外控面板，控制终端点播此处设置的频道组中的文件，每添加一个终端可以指定不同或相同的频道组：

- (1)、一个频道组对应多个频道，每个频道可包含多个文件；
- (2)、启动类型:分继续播放、处于待命和预定频道，表示面板按开机键终端做相应的动作；



16、**监控联动**:

功能：当终端呼叫对方时，并对方终端绑定了 PC 寻呼机, 在 PC 寻呼机软件上弹出相应的视频并可录像和控制对应通道的云台：

- (1)、请选参照第 4.9 章添加好视频服务器；
- (2)、再点监控联动按钮，选择此终端所关联的视频服务器和其在这个视服务器的视频通道；

17、**扩展分区**:

功能：当终端本身集成多个分区时，此选项可以选中，并根据实际情况可修改每个分区的名称；

(18)、**自定义键**:

功能：当终端集成自定义键时，如F1, F2, F3等, 当有按一个自定义键将运行相应的任务；

- (1)、选中此项功能，并预先在定时任务管理添加方案和任务；
- (2)、在下图选择相应的自定义键，并为此键选择相应的方案和任务，每选择一个自定义键并完成选择方案和任务后点”修改”按钮确认已修改此键；



4. 4. 2、编辑终端

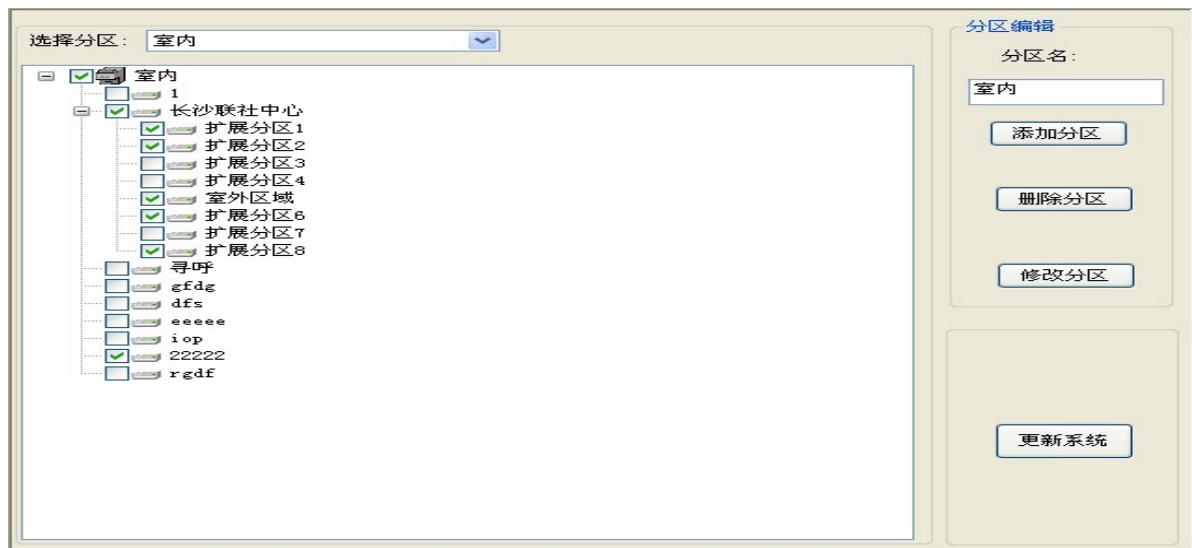
- 1、 在图1窗口的终端列表中选择要编辑的终端。
- 2、 点击” 编辑终端” 编辑操作与添加终端一样。

4. 4. 3、删除终端

- 1、 在图 1 窗口的终端列表中选择要删除的终端。
- 2、 点” 删除终端”。

注意：做以上操作要马上生效必须重启广播服务器。

4. 5、分区管理



4. 5. 1、添加分区

- 1.1: 在上面窗口中的分区名方框中输入此次要添加的分区名。
- 1.2: 并在左边终端列表树中选中相应终端，点”添加分区”。

4. 5. 2、修改分区

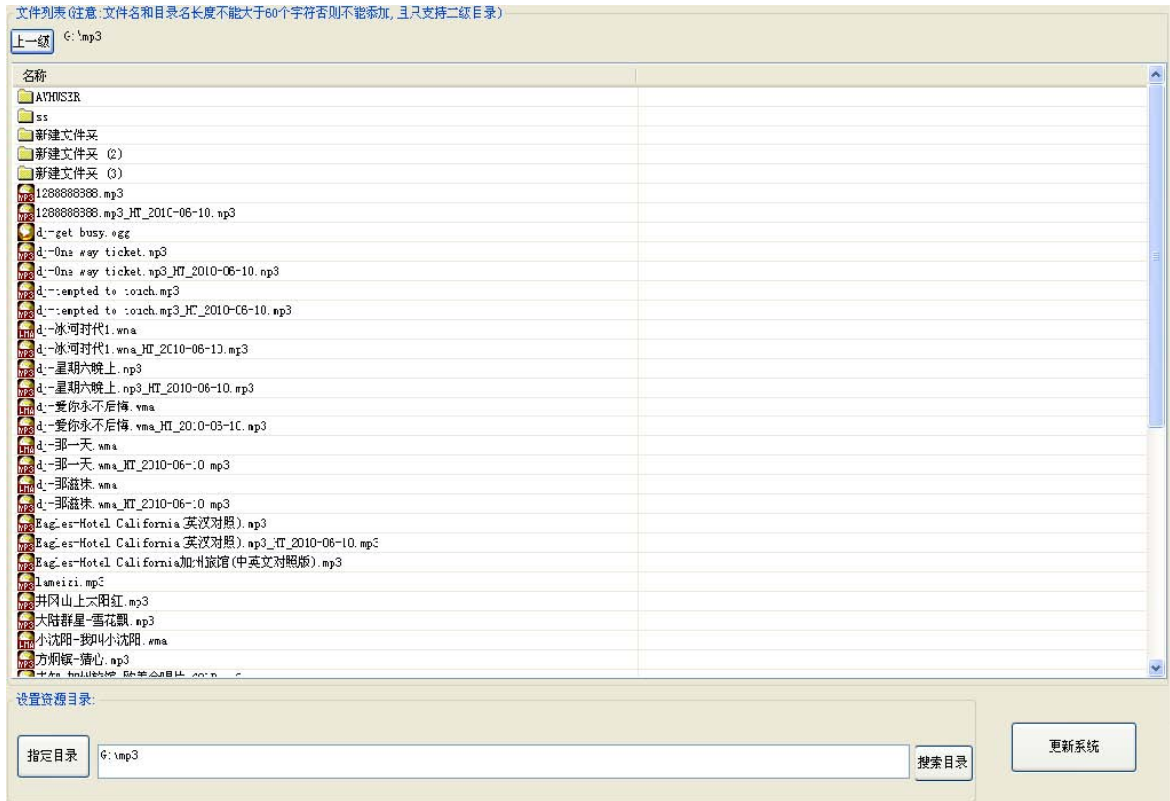
- 2.1: 在上面窗口的左上角选择分区列表中，选中要修改的分区；
- 2.2: 在左边终端列表树中，添加或去掉相应终端；
- 2.3: 点“修改分区”来完成修改。

4. 5. 3、删除分区

3. 1、在上面窗口的左上角选择分区列表中，选中要删除的分区；
3. 2、点”删除分区”。

注意：做上面操作后要系统马上起效请点”更新系统”。

4. 6、资源管理



资源目录结构: 系统只支持二级目录结构, 如我们指定资源目录为” G:\MP3”, 用户可把文件放到” G:\MP3” 目录下, 或可再在此资源目录创建多个文件夹如” G:\MP3\英文听力” 可把文件放到新建文件夹中, 但” G:\MP3\英文听力” 下不能再创建目录。

4. 6. 1、更新资源目录

- 1、点” 指定目录”, 设置好系统资源目录。
- 2、点” 搜索目录”, 把资源目录中的文件自动添加到系统中。
- 3、点” 更新系统” 后, 系统才能使用。

4. 8、频道管理


图1:



4. 8、1 添加频道组

- 1、点“添加频道组”按钮，在弹出窗口中输入此频道组名称，按确定。

4. 8、2 删除频道组

- 1、 选择要删除的频道组，点“删除频道组”按钮，**注意** 做此操作将删除此频道组下的所有频道。

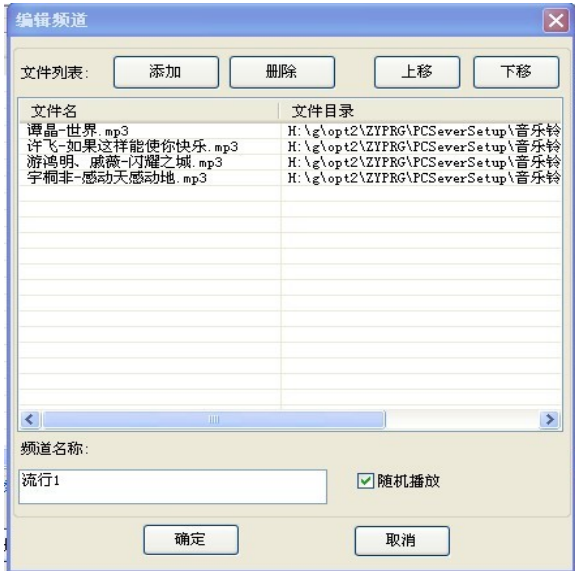
4. 8、3 频道组改名

- 1、选择要改名的频道组，点“频道组改名”，在弹出的窗口输入新的名称；

以下为频道操作，在此操作前必须要选中此频道所属的频道组：

4. 8、4 添加频道

图2:



- 1、点“添加频道”按钮，弹出图2窗口，点上图“添加”、“删除”、“上移”和“下移”按钮添加此频道所要的文件；
- 2、输入此频道名称；
- 3、选中随机播放, 表示终端点播此频道将按随机顺序播放上面列表中的文件；

4. 8、5 编辑频道

- 1、在频道列表里选中要修改的频道，点“编辑频道”；
- 2、接下操作与添加频道一样；

4. 8、6 删除频道

- 1、在频道列表里选中要删除的频道，点“删除频道”；

注意：做以上操作必须重启软件，才能马上生效；

- (1)、点添加按钮，打开添加窗口；
- (2)、输入一个服务器名称，这个由用户自己定义；
- (3)、选择服务器或设备类型, 当前支持以下类型：
 - 1、” HiK DVR/NRV/IPC 设备” :支持海康 DVR/NRV/IPC 设备，且使用这种方式将从设备直接取视频流；
 - 2、” HiK 平台”： 支持海康 DVR/NRV/IPC 设备，且使用这方式不从设备直接取视频流，从基于海康流媒体服务器取视频流可以减少设备网络压力；
 - 3、“大华 DVR/NVR/IPC 设备”： 支持大华 DVR/NRV/IPC 设备，且使用这种方式将从设备直接取视频流；
 - 4、“汉邦 DVR/NVR/IPC 设备”： 支持汉邦 DVR/NRV/IPC 设备，且使用这种方式将从设备直接取视频流；
 - 5、“恒亿 DVR/NVR/IPC 设备”： 支持恒亿 DVR/NRV/IPC 设备，且使用这种方式将从设备直接取视频流；
 - 6、” 朗驰 DVR/NRV/IPC 设备” :支持朗驰 DVR/NRV/IPC 设备，且使用这种方式将从设备直接取视频流；
 - 7、” 朗驰 平台”： 支持朗驰 DVR/NRV/IPC 设备，且使用这方式不从设备直接取视频流，从基于朗驰流媒体服务器取视频流可以减少设备网络压力, 此处还要填写流媒体服务器名称以便检索服务器；
- (4)、如选” HiK 平台” 请输入正确的流媒体服务器 IP 和端口号
- (5)、输入设备信息：
 - 1、设备自己的 IP 和端口；
 - 2、登陆设备的用户名和密码 (注意:有些设备不支持同一用户登陆 ID 同时请求同一通道的码流，所以用户最好在设备管理里添加足够的用户名供使用)；
 - 3、取视频流的协议和码流类型；
- (6)、点确定保存；

4. 9、2 修改、删除视频服务器

- 1、请参照添加视频操作；